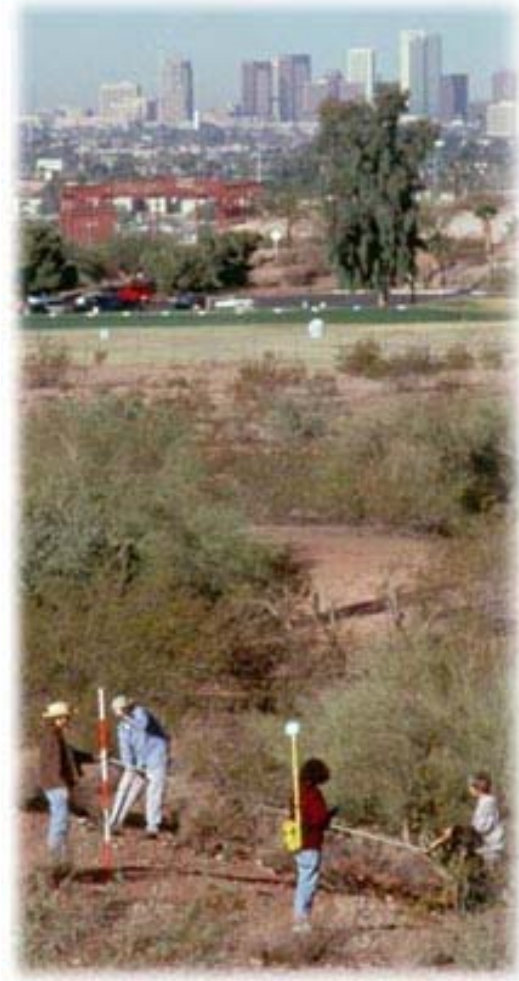


# Arizona Central en Phoenix - sitio LTER

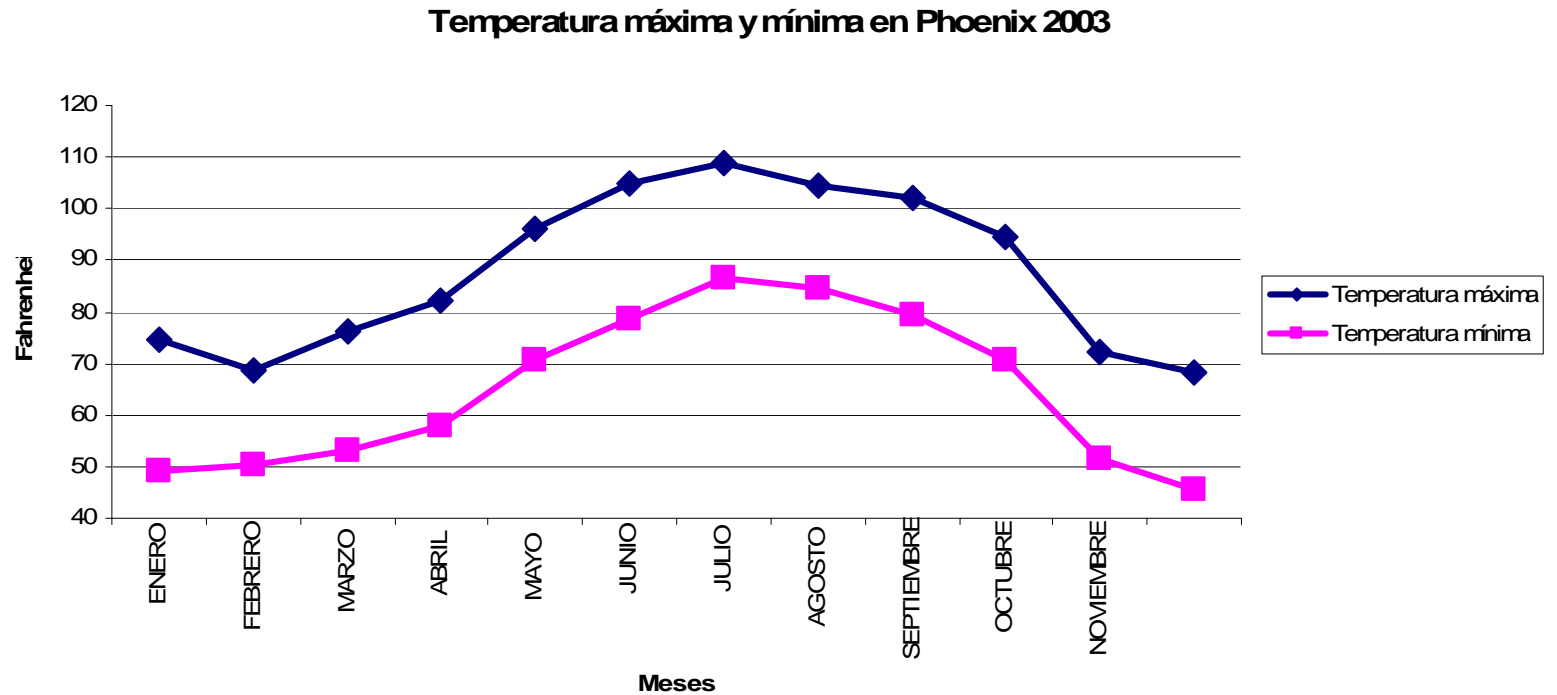
Esta área es un ecosistema árido influenciado por los seres humanos. La vida de las plantas está restringida mayormente por la disponibilidad del agua. La población humana se ha duplicado dos veces en los últimos 35 años.

El desierto ubicado en el valle de baja elevación está dominado por creosota (*Larrea*), "bursage" (*Ambrosia*) y arbusto quebradizo (*Encelia*).

El piedemonte de mayor elevación está dominado por el bosque de saguaro-palo verde (*Carnegia* y *Parkingsonia*).

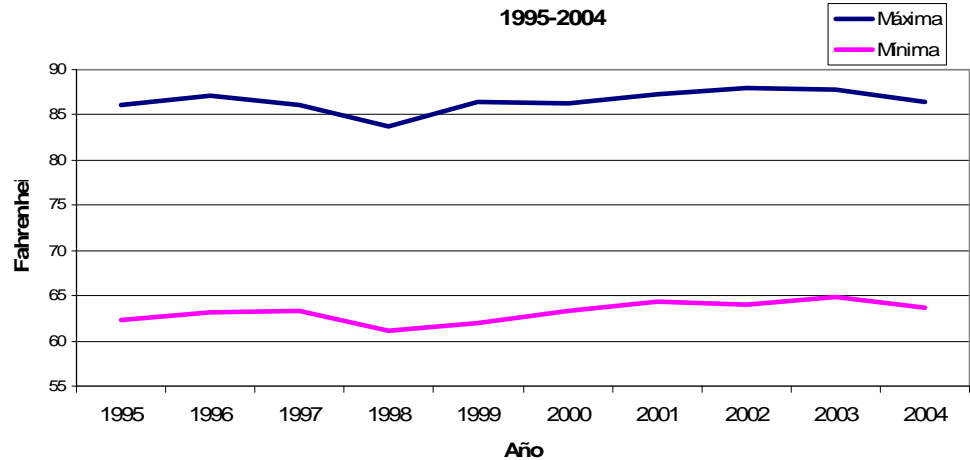
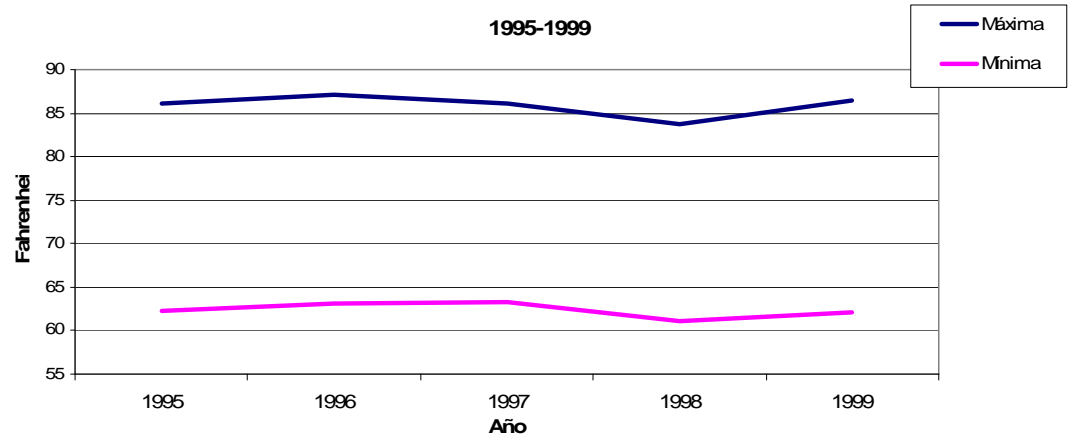


# Promedios mensuales de las temperaturas máximas y mínimas de Phoenix, Arizona en 2003



# Escala temporal

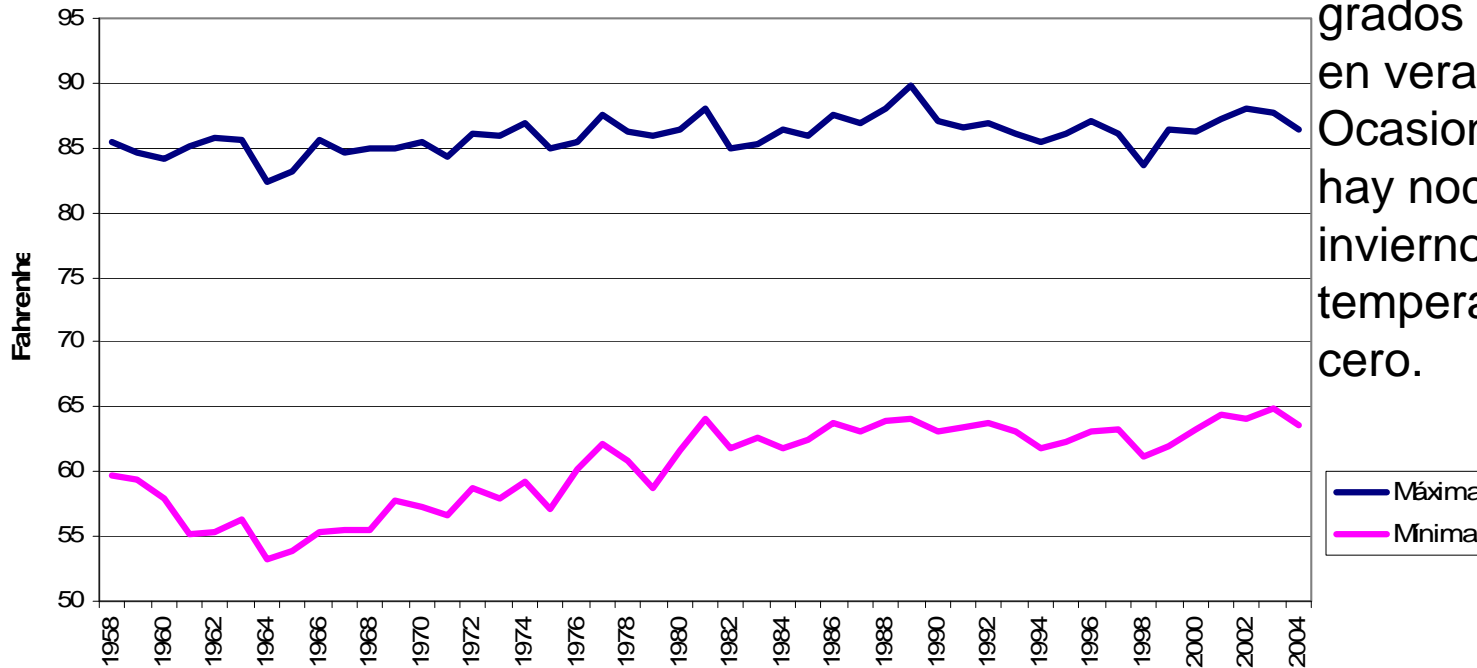
Temperaturas  
máximas y mínimas  
en Phoenix, Arizona  
Conjunto de 5 años  
de datos (arriba)  
Conjunto de 10 años  
de datos (abajo)



# Desierto de Sonora, Phoenix

El clima de Phoenix es suave en invierno, y caluroso (sobre los 100 grados Fahrenheit) en verano. Ocasionalmente, hay noches de invierno con temperaturas bajo cero.

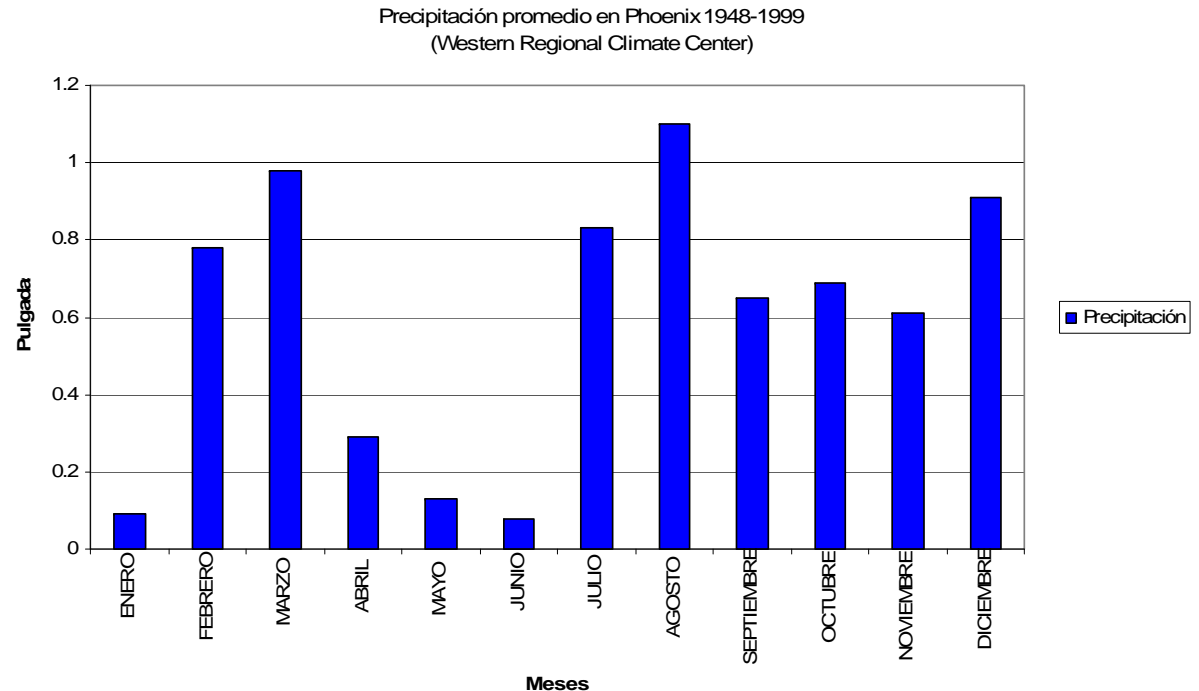
Temperaturas máximas y mínimas (promedio) en Phoenix 1958-2004



Observe cómo han aumentado los promedios de las temperaturas mínimas con el paso del tiempo. Esto se debe seguramente al efecto isla de calor.

# Precipitación total en el desierto de Sonora, Phoenix

- La precipitación invernal (noviembre-marzo) resulta en tormentas ocasionales que se originan en el Pacífico.
- Las tormentas eléctricas a finales de verano (julio-agosto) se originan en el Golfo de México, a poca distancia de la costa occidental de México y en el Golfo de California.
- La precipitación anual es inferior a las 7 pulgadas. Hace sol el 85% del tiempo.



# Temperatura y precipitación en Phoenix, Arizona

Promedios de temperaturas y precipitación mensuales en Phoenix, Arizona, EEUU

Precipitación y temperatura promedio en Phoenix 1948-1999 (Western Regional Climate Center)

